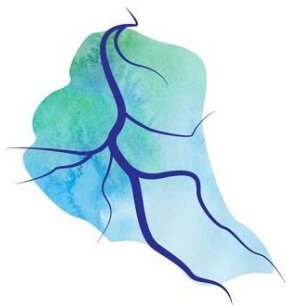


Étude et maîtrise d'œuvre de restauration de la continuité écologique au droit du déversoir de Montigny-sur- Loing

EPAGE du bassin du Loing

Réunion de démarrage

8 juillet 2021



BASSIN DU LOING

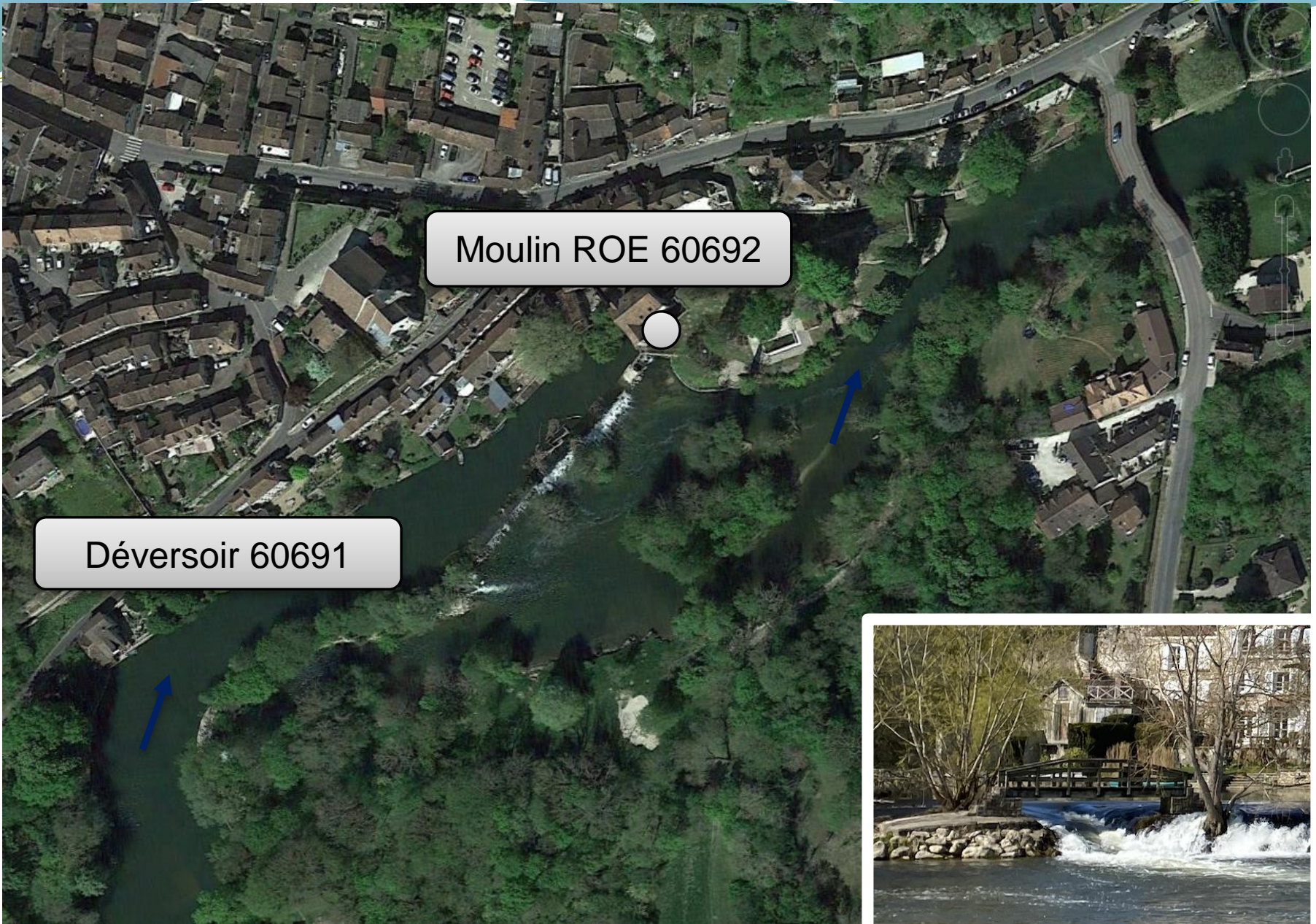
ÉTABLISSEMENT PUBLIC D'AMÉNAGEMENT
ET DE GESTION DES EAUX



Contexte

- Le Loing est classé en liste 2 au titre de l'article L.214-17 du code de l'environnement visant à la restauration de la continuité écologique pour les espèces cible : anguille, brochet, chabot, lamproie de Planer, truite fario et la vandoise.
- Classement Natura 2000 « Rivières du Loing et du Lunain » au titre de la directive européenne « Habitat-Faune-Flore » visant :
 - 7 espèces d'intérêt communautaire : 4 poissons (bouvière, chabot, loche de rivière, lamproie de Planer), 2 odonates (agrion de mercure et cordulie à corps fin) et 1 bivalve (mulette épaisse).
 - Habitats communautaires
- Le site hydraulique comporte 2 ouvrages, la chute du moulin (ROE 60692) qui n'est plus en activité et dont le bâti a été transformé en appartement et le déversoir ROE 60691 d'environ 185 ml composé de plusieurs segments déversant ou non en régime normal avec une chute importante entre 1,5 et 2 m.
- Remous hydraulique du bief important avec 4 km environ jusqu'au moulin de la Fosse dans un environnement et un écotone du lit mineur à dominante boisée et humide avec une ripisylve en étroite contact avec la ligne d'eau de la retenue. Une homogénéisation des habitats lenticques est observée dans le lit mouillé.
- Obstacles à la continuité écologique
- Site touristique
- Usages socio-récréatifs autorisés : pêche, canotage et canoë-kayak sur le Loing (rampe dangereuse pour les non-initiés)
- Certains segments du déversoir en mauvais état avec la présence d'une végétation arborée et arbustive pionnière qui fragilisent le génie civil. Dangereux sur le plan de la sécurité avec un risque à terme de rupture en particulier sur la partie apicale (la plus en amont).
- Baignade pratiquée mais non autorisée qui apporte son lot de nuisances. Les pratiquants accèdent facilement aux ouvrages alors qu'ils sont en propriété privé et utilisent le déversoir pour des jeux nautiques multipliant les risques d'accidents.
- La sur-fréquentation du site entraîne également des nuisances sonores et des comportements d'incivilité.
- Le propriétaire s'est a priori porté vendeur pour un euro symbolique à la collectivité ou à l'Epave du bassin du Loing, mais dans l'état actuel du déversoir, cette vente ne pourrait être affermie, d'autant qu'aucun scénario RCE sur le devenir de ce déversoir ne fait consensus actuellement.





Missions de CE3E

Phase 1 Tranche ferme

- **État des lieux, diagnostic et études Esquisse (4 mois)**
- Analyse, actualisation et monographie de synthèse des données existantes
- Réalisation des investigations de terrain et des mesures complémentaires, Concertation avec les acteurs locaux et propriétaires des ouvrages
- Réalisation de l'état des lieux et du diagnostic multicritères

Phase 2 Tranche ferme

- **Études Avant-Projet (6 mois)**
- Études des scénarii RCE au stade ESQ et analyse comparative des scénarii
- Études des aménagements RCE au stade AVP+ Analyse des impacts + Chiffrage
- Option : modélisations hydrauliques état initial / état aménagé
- Option : sondages géotechniques
- Concertation avec les propriétaires des ouvrages

Phase 3 TC1

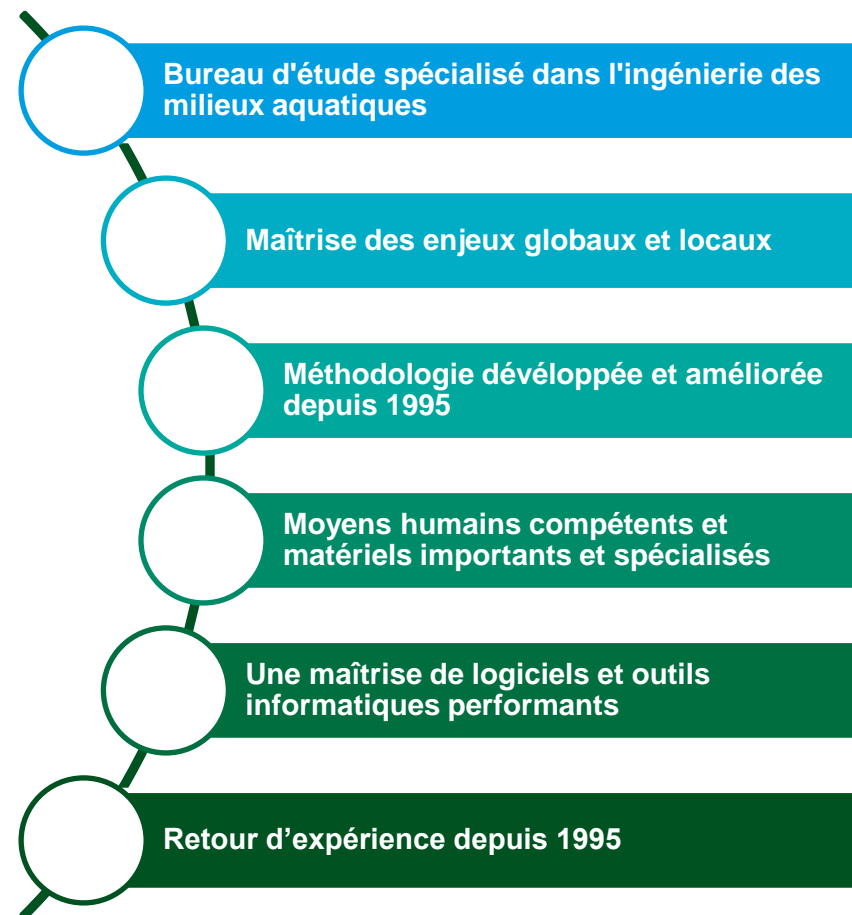
- **Études Projet et élaboration du dossier réglementaire (2 mois hors instruction réglementaire)**
- Étude PRO scénarii RCE + Description des modalités de travaux
- Élaboration du dossier réglementaire
- Concertation avec les propriétaires des ouvrages
- Option : réunion publique
- Option : suivi biologique

Phase 4 TC1

- **Maîtrise d'oeuvre travaux (forfait initial sur une base de délai de travaux 2 mois et 250 000 euros H.T.)**
- Opération de MOE travaux : DCE, ACT, VISA, EXE, DET, OPC et AOR

Équipe CE3E

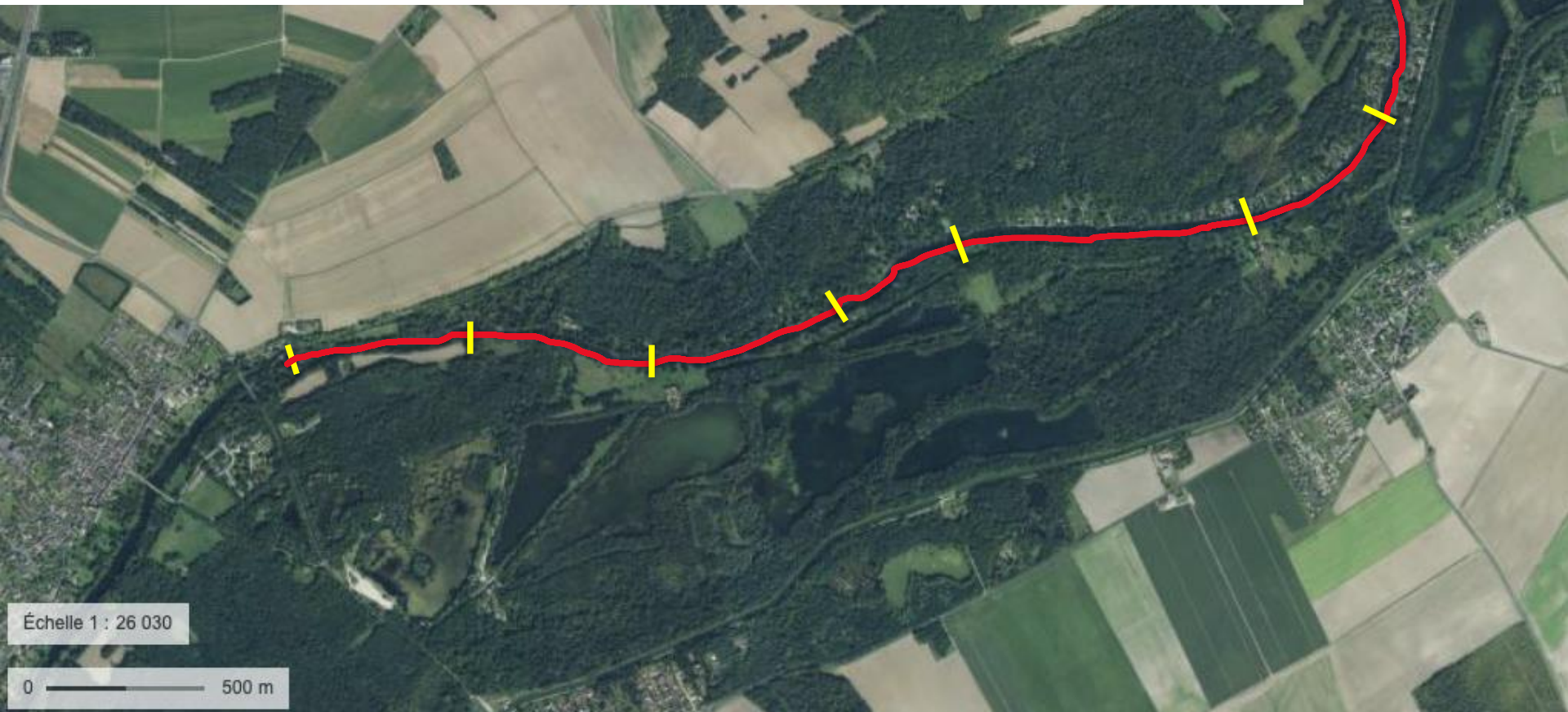
- **Christian Cozilis**, Directeur d'étude, Maître d'œuvre principal expert
Ingénieur écologue hydrodynamique fluviale
- **Serge Salvan**, Chef de projet, Chargé d'étude principal, Maître d'œuvre
Bioingénieur - Hydrobiologiste – Ichtyologiste
- **Arnaud Flippe**, Chargé de projet
Ingénieur des milieux aquatiques
- **Nacer Zadri**, Chargé d'étude
Ingénieur hydraulique
- **Irène Boucher**, Technicienne d'études SIG
Géomaticienne, graphiste, webmaster
- **Loan PRIGENT et Alexandre TANTOT**
Techniciens, Chargés d'étude



Phase 1 – EDL / Diag. – 4 mois

- Collecte et analyse des données existantes
 - Données SIG et fonds de plan (IGN, ortho, cadastre)
 - Etude globale du bassin versant du Loing, de l'Ouanne et de ses affluents (BIOS, 2004)
 - Etude pour la restauration de la continuité écologique du bassin du Loing, de l'Ouanne, de l'Aveyron et du Milleron (SINBIO, 2009)
 - PDPG (fédération de pêche du Loiret, 2018)
 - Droits et règlements d'eau ?
 - Base de données CETTIA-IDF (IAU-Natureparif)
 - ...
- Reconnaissance de terrain
 - Visite des ouvrages
 - **Option : Expertise subaquatique du génie civil du déversoir et des protections de berges situés sur les propriétés en rive gauche du déversoir.**
 - Investigations sur le lit mineur et expertise hydromorphologique
 - Campagne de jaugeages, détermination des débits caractéristiques et classés et fixer la répartition entre les bras
 - Campagne topographique et bathymétrique
- Diagnostic écologique
 - Synthèse des données écologiques existantes
 - Option : Réalisation d'un Indice biologique IBGA
 - Investigations de terrain : espèces protégées, espèces invasives, habitats communautaires N2000, ZH
- Réalisation de l'état des lieux et du diagnostic multicritères

- 1 profil en long du lit mineur (fond dur, toit de sédiment, le niveau d'eau berges sur les deux rives jusqu'à 10 m en retrait depuis le pont en aval du moulin jusqu'au remous en aval du moulin de la Fosse en amont, afin de visualiser la pente du fond, les zones de radiers (haut fond)
- 8 profils en travers permettant de caractériser le gabarit du lit mineur/mit majeur



1 semis de points terrestres et bathymétriques avec les levés complets des ouvrages et des singularités au droit du site hydraulique permettant de générer tous profils en travers nécessaires



Phase 2 – Esquisses & AVP – 6 mois

- Etude de 3 scénarii d'aménagement RCE au stade esquisse :
 - Scénario RCE1 : Dérasement de l'ouvrage et aménagements connexes
 - Scénario RCE2 : Modification de l'ouvrage à une cote abaissée au maximum
 - Scénario RCE3 mixte (proposition CE3E): bras de contournement aménagé de manière à être franchissable par toutes les espèces cibles et pourra constituer un parcours d'eaux vives pour la pratique nautique en sécurité.
- Comparaison multicritères des scénarii
- Photomontages
- Étude du scénario retenu au stade AVP
- Modélisation hydraulique 1D HEC-Ras : situation actuelle et aménagée des esquisses et de l'AVP retenu pour 6 débits (QMNA5, module, **2 x module, Qpb, Q2, Q5, Q10, Q20 ou Q50, Q100 si données dans PPRI**)
- **Option : sondages géo-techniques**

Phase 3 (TC) – 2 mois

Projet & Dossier réglementaire

- Étude des aménagements RCE au stade projet
 - Adaptation du scénario retenu au stade PRO
 - Confirmation des choix techniques, choix des matériaux...
 - Notes de calculs
 - Estimation définitive de coûts (travaux, entretien, maintenance)
 - Phasage des travaux, périodes, durée, accès, réseaux (DT), mises à l'eau basse
 - Incidences, travaux préparatoires, mesures complémentaires...
- Elaboration des dossiers réglementaires :
 - Dossier d'autorisation environnementale unique
 - Description du projet, incidences, ERC, compatibilité avec les documents cadres...
 - Rubriques de la nomenclature Loi sur l'eau
 - Etat actuel
 - Formulaire d'incidences Natura 2000 (Rivières du Loing et du Lunain)
 - Déclaration d'Intérêt Général (DIG)
 - Autorisation au titre des paysages et monuments historiques (MH inscrit Eglise de Montigny + Site classé des Rives du Loing)
 - Demande de dérogation espèces protégées
 - Courrier d'abrogation ou d'actualisation du droit d'eau suite aux aménagements RCE
 - Conventions de travaux avec le ou les propriétaires concernés par les travaux
- **Option : Suivi biologique (I2M2, IAM)**
- Animation et réunion publique

TC Phase 4 : MOE – 2 mois

- Assistance pour la passation des contrats de travaux (ACT) : Rédaction du DCE et analyse des offres
- Examen de conformité (VISA/EXE)
- Direction de l'exécution du contrat de travaux (DET) et ordonnancement, pilotage et coordination (OPC)
 - Aspects administratifs
 - Organisation, réunion de chantier
 - Gestion financière des marchés de travaux en cours d'exécution
 - Règlements des comptes
- Assistance lors des opérations de réception (AOR)
 - Garantie de parfait achèvement (GPA)
 - Dossier des ouvrages exécutés (DOE)

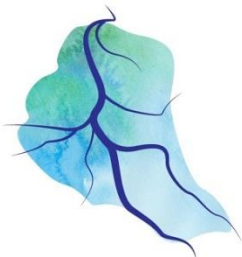
Prochaines réunions

- Tranche ferme :
 - 1 réunion de lancement et de cadrage de l'étude
 - **1 réunion COPIL de présentation et restitution de la phase 1 (EDL et DIA) et du choix des scénarios RCE à étudier : mi-novembre 2021**
 - 2 réunions COPIL de présentation des scénarii au stade ESQ et AVP et restitution de la phase 2 : mi-avril 2022
- Tranche optionnelle :
 - 1 réunion COPIL de présentation et restitution de la phase 3 (PRO) : mi-juin 2022
 - 1 réunion publique (option)
 - 1 réunion de CAO pour la présentation de l'analyse des offres en phase 4 (ACT) : fin juin 2023

Phase 3 : Étude des scénarii au stade Projet et élaboration du dossier réglementaire (2 mois)	avr-22				mai-22				juin-22				juil-22				août-22				sept-22				oct-22				nov-22			
	S13	S14	S15	S16	S17	S18	S19	S20	S21	S22	S23	S24	S25	S26	S27	S28	S32	S33	S34	S35	S36	S37	S38	S39	S40	S41	S42	S43	S44	S45	S46	S47
Étude du scénario RCE au stade PRO																																
Rédaction du rapport PRO																																
Point d'avancement mensuel ou technique de travail avec la DDT77 pour une étude cas par cas visant à définir la procédure réglementaire																																
Elaboration du dossier réglementaire et suivi de l'instruction réglementaire + réalisation des conventions																																
Préparation et animation de la réunion COPIL de présentation de la phase 3																																
Instruction réglementaire si déclaration rubrique 3.3.5.0. et DIG loi Warsmann													3 mois																			
Instruction réglementaire si autorisation environnementale et DIG													12 mois d'avril 2022 à avril 2023																			

Phase 4 : Maîtrise d'œuvre travaux (sur la base de 2 mois de travaux)	nov-22				déc-22				janv-23				mai-23				juin-23				juil-23				août-23				...			
	S44	S45	S46	S47	S48	S49	S50	S51	S01	S02	S03	S04	S05	S06	S07	S08	S09	S10	S11	S12	S13	S14	S15	S16	S17	S18	S19	S20	S21	S22	S23	S24
ACT : Élaboration du DCE																																
Point d'avancement mensuel ou technique de travail																																
ACT : Consultation des entreprises travaux																																
ACT : Analyse des offres et rédaction du rapport avec réunion de présentation																																
VISA sur EXE																																
DET sur la base de 1,5 à 2 mois de travaux																																
OPC : OS, CR, CP,...																																
AOR, opérations préalables à la réception, DOE, levée de réserve de garantie de parfait achèvement (1 an après travaux et 2 ans pourv garantie reprise végétaux)																																

Merci de votre attention



BASSIN DU LOING

ÉTABLISSEMENT PUBLIC D'AMÉNAGEMENT
ET DE GESTION DES EAUX



12 Bis Route de Conches - 27180 ARNIÈRES SUR ITON
Tél. : 02.32.62.53.62 - Fax : 02.32.62.59.46
www.ce3e.fr - ce3e@ce3e.fr